



PROGRAMA SOCIAL E EDUCATIVO.
REALIZANDO SONHOS, TRANSFORMANDO VIDAS.

RELATÓRIO ANUAL DE ATIVIDADES
FUNDAÇÃO TÊNIS
ESPORTE EDUCACIONAL
ANO DE 2022



SUMÁRIO

INTRODUÇÃO	3
METODOLOGIA	5
ALCANCE	7
NÚCLEOS DE ATIVIDADE	8
ESTADO DO RIO GRANDE DO SUL	8
ESTADO DE SÃO PAULO	9
ESTADO DE SANTA CATARINA	10
ESTADO DE MINAS GERAIS	11
ESTRUTURA ORGANIZACIONAL	12
TRABALHO EM REDE	13
COMUNICAÇÃO	14
ATIVIDADES EM 2022	15
JANEIRO	16
FEVEREIRO	17
MARÇO	18
ABRIL	19
MAIO	20
JUNHO	21
JULHO	22
AGOSTO	23
SETEMBRO	24
OUTUBRO	26
NOVEMBRO	27
DEZEMBRO	28



INTRODUÇÃO

A Fundação Tênis é uma organização não-governamental, oficialmente instituída em maio de 2001, que aplica um programa social e educativo através do esporte, desenvolvendo os valores de Amizade, Respeito, Excelência e Ética. A nossa missão é promover o desenvolvimento socioeducacional de crianças e adolescentes em situação de vulnerabilidade, através da educação e do esporte, oportunizando um novo projeto de vida.

Nos locais onde atuamos, a violência e o envolvimento dos jovens com drogas e outras atividades ilícitas são alguns dos principais problemas enfrentados pelas escolas e pelas famílias. Além desses problemas sociais, as escolas necessitam de parcerias que incentivem o vínculo com as famílias e a comunidade e, principalmente, que contribuam para a melhora do desempenho escolar e o desenvolvimento integral de crianças e adolescentes. Mediante tal cenário, o programa de Esporte Educacional propõe contribuir para o desenvolvimento integral, bem como, para a formação de princípios e valores de crianças e adolescentes em situação de vulnerabilidade, capacitando-os a integrarem-se plenamente na sociedade.

Em parceria com as escolas e tendo o esporte como ferramenta, o objetivo é capacitar esses jovens para se integrarem e atuarem na sociedade de forma autônoma, consciente e cidadã. Realizamos esse trabalho desde 2001, tendo iniciado em Porto Alegre, nas seguintes localidades: Parque Marinha do Brasil, loteamento Chapéu do Sol, Vila Bom Jesus, Pão dos Pobres, PUCRS e bairro Humaitá. Ainda no Rio Grande do Sul, as atividades foram ampliadas para os municípios de Sapiranga e Igrejinha, a cerca de 70 quilômetros da capital.

Em 2008, a Fundação Tênis expandiu e disseminou seu trabalho para o estado de São Paulo, onde atualmente existem dois núcleos na capital, um na região de Pirituba e outro na região de Água Branca. Além do município de São



Paulo, o trabalho também é realizado em outras quatro cidades do estado: Santana de Parnaíba, Jacareí, Jundiaí e Mogi das Cruzes.

O ano de 2022 foi um ano de expansão do nosso trabalho. No mês de julho inauguramos o Núcleo de Florianópolis, em Santa Catarina e, em outubro, foi a vez do estado de Minas Gerais, com quatro núcleos nas cidades: Belo Vale, Congonhas, Divinópolis e Itabirito.

A experiência de mais de 20 anos atuando em parceria com as escolas de todas essas regiões mostrou que as nossas aulas são aliadas no desempenho escolar, pois reúnem os três domínios do aprendizado – cognitivo (intelectual), afetivo (social/emocional) e sinestésico (físico). Além disso, o tênis é uma modalidade esportiva pouco comum nas escolas e comunidades, desse modo, outro ganho importante é o aumento do repertório das práticas esportivas e de oportunidades de escolha. Isso tudo traz benefícios importantes que vão desde a melhora do desempenho escolar à melhora da autoestima desses jovens.



METODOLOGIA

O trabalho pedagógico do programa foi pensado para garantir o foco no desenvolvimento integral dos alunos por meio de três pontos considerados essenciais: 1) uma aula bem planejada; 2) acompanhamento do desenvolvimento individual e coletivo dos alunos e 3) capacitação constante das equipes de quadra. Aulas bem planejadas geram resultados que, quando monitorados e avaliados, geram informações. As informações fornecem elementos para buscarmos a constante melhoria das aulas por meio da capacitação dos professores, ou seja, a metodologia está estruturada no tripé: aula-gestão-capacitação.

AULA

As aulas acontecem duas vezes por semana e têm duração de 50 minutos cada. Por acreditar numa prática pedagógica organizada e sistematizada, nos preocupamos em elaborar um modelo de plano de aula que abarcasse tanto as questões de Educação Olímpica (habilidades sociais) quanto as de ensino de tênis (habilidades técnicas e cognitivas). Assim, o plano de aula é dividido em cinco partes: pré-aula, ritual de entrada, prática da aula, ritual de saída e pós-aula.

GESTÃO

A chamada é o documento que reúne as informações necessárias para acompanhar o desenvolvimento do aluno e da turma como um todo. Além dos dados referentes aos alunos, também constam três informações referentes à eficiência da equipe: realização da passagem do plano de aula, presença da equipe e pontualidade. Os dados da chamada alimentam um sistema de gestão de indicadores por desempenho, o ICG, que mostra os itens graficamente dentro de um parâmetro de resultado. Cada item possui uma meta específica a ser alcançada e, mensalmente, é realizada uma reunião para a apresentação e interpretação dos resultados, bem como, os desdobramentos (causas e ações a serem tomadas).

CAPACITAÇÃO

O acompanhamento pedagógico é uma ferramenta criada para acompanhar e orientar o desenvolvimento das competências dos professores e monitores estagiários. Contudo, sua atribuição fundamental é a de assegurar a conformidade



da metodologia pedagógica com os credos da instituição. Com essa ferramenta, ao longo do mês, o coordenador de cada núcleo identifica os pontos de melhoria no trabalho dos professores, que por sua vez, fazem o mesmo com os monitores estagiários, e assim, maximizam a qualidade das aulas. Anualmente, também são realizados dois seminários institucionais de capacitação que buscam o desenvolvimento dos colaboradores de toda a Instituição.



ALCANCE

- Alunos assistidos: 1794 crianças e adolescentes.
- Núcleos: 19 núcleos.
- Escolas e instituições parceiras: 46 escolas/instituições parceiras.
- Estados: 4 estados
 - Rio Grande do Sul
 - São Paulo
 - Santa Catarina
 - Minas Gerais
- Cidades atendidas: 13 cidades
 - Belo Vale/MG;
 - Congonhas/MG;
 - Divinópolis/MG;
 - Florianópolis/SC;
 - Igrejinha/RS;
 - Itabirito/MG;
 - Jacareí/SP;
 - Jundiaí/SP;
 - Mogi das Cruzes/SP;
 - Porto Alegre/RS;
 - Santana de Parnaíba/SP;
 - São Paulo/SP;
 - Sapiranga/RS.



NÚCLEOS DE ATIVIDADE

ESTADO DO RIO GRANDE DO SUL

★ Núcleo Parque Marinha do Brasil

Cidade: Porto Alegre.

Local: Quadras públicas do Parque Marinha do Brasil | Avenida Borges de Medeiros, 1565 - Centro Histórico - Porto Alegre - RS.

Capacidade de atendimento: 125 alunos.

★ Núcleo Chapéu do Sol

Cidade: Porto Alegre

Local: EMEF Chapéu do Sol | Rua Gomercindo de Oliveira, s/n - Chapéu do Sol - Porto Alegre - RS.

Capacidade de atendimento: 98 alunos.

★ Núcleo Humaitá

Cidade: Porto Alegre.

Local: EMEF Vereador Antônio Giudice | Rua Dr. Caio Brandão de Mello, s/n - Humaitá - Porto Alegre - RS.

Capacidade de atendimento: 125 alunos.

★ Núcleo Pão dos Pobres

Cidade: Porto Alegre.

Local: Ginásio Esportivo do Pão dos Pobres | Rua da República, 801 - Cidade Baixa - Porto Alegre - RS.

Capacidade de atendimento: 125 alunos.

★ Núcleo PUCRS

Cidade: Porto Alegre.

Local: Complexo Esportivo da PUCRS | Avenida Ipiranga, 6690 - Prédio 81 - Jardim Botânico - Porto Alegre - RS.

Capacidade de atendimento: 125 alunos.



★ Núcleo Bom Jesus

Cidade: Porto Alegre.

Local: Centro Esportivo Cultural da Bom Jesus (CECBJ) | Rua Marta Costa Franzen, 101 - Bairro Bom Jesus - Porto Alegre - RS.

Capacidade de atendimento: 100 alunos.

★ Núcleo Igrejinha

Cidade: Igrejinha.

Local: Parque Almiro Grings | Rua Arlindo Geis, 255 - Igrejinha - RS.

Capacidade de atendimento: 108 alunos.

★ Núcleo Sapiranga

Cidade: Sapiranga.

Local: Parque Municipal do Imigrante | Avenida Mauá, 5864 - Oeste - Sapiranga - RS.

Capacidade de atendimento: 108 alunos.

ESTADO DE SÃO PAULO

★ Núcleo Pirituba

Cidade: São Paulo.

Local 1: Escola Estadual Zenaide Vilalva de Araújo | Rua Belo Jardim, 674 - Jd. Mutinga - Pirituba - SP.

Local 2: Escola Estadual Professor Júlio César de Oliveira | Rua Alberto Veiga, - Pirituba - SP.

Capacidade de atendimento: 88 alunos.

★ Núcleo Água Branca

Cidade: São Paulo.

Local: Instituto Rogacionista Santo Aníbal – CEDESP e CCA | Rua Moacir Trancoso, 48 - Bairro Água Branca - São Paulo - SP.

Capacidade de atendimento: 100 alunos.



★ Núcleo Santana de Parnaíba

Cidade: Santana de Parnaíba.

Local 1: Colégio Municipal Abelardo Marques da Silva | Rua Alagoas, 150 - Recanto Silvestre - Fazendinha - Santana de Parnaíba - SP.

Local 2: Colégio Leda Caira | Av. Estr. Maricá Marquês, 260 - Jardim Represa - Fazendinha - Santana de Parnaíba - SP.

Capacidade de atendimento: 88 alunos.

★ Núcleo Jacareí

Cidade: Jacareí.

Local: EducaMais Paraíso | Rua Expedicionário Lourenço Nogueira, 211 - Jd. Paraíso - Jacareí - SP.

Capacidade de atendimento: 100 alunos.

★ Núcleo Jundiaí

Cidade: Jundiaí.

Local: Complexo Educacional, Cultural e Esportivo José de Marchi | Estrada Municipal do Varjão, 2.570 - Jd. Novo Horizonte - Jundiaí - SP.

Capacidade de atendimento: 100 alunos.

★ Núcleo Mogi das Cruzes

Cidade: Mogi das Cruzes.

Local 1: Escola Estadual Profa. Adelaide Maria de Barros | Rua Um, 3560 - Jardim Armenia - Mogi das Cruzes - SP.

Local 2: Escola Estadual Prof. Camilo Faustino de Mello | Rua Elisa da Silva da San Biagio, 209 - Vila Oliveira - Mogi das Cruzes - SP.

Capacidade de atendimento: 100 alunos.

ESTADO DE SANTA CATARINA

★ Núcleo Florianópolis

Cidade: Florianópolis.

Local: Confederação Brasileira de Tênis | Av. Gov. Irineu Bornhausen, s/n - Agrônômica - Florianópolis - SC.



Capacidade de atendimento: 100 alunos.

ESTADO DE MINAS GERAIS

★ Núcleo Belo Vale

Cidade: Belo Vale.

Local: Escola Municipal Prefeito João Eustáquio | Av. Francisco Fernandes Filho, 119
- Belo Vale - MG.

Capacidade de atendimento: 100 alunos.

★ Núcleo Congonhas

Cidade: Congonhas.

Local 1: Ginásio Poliesportivo José Juracélio de Santana | R. Dezesseis, 940 - Nova
Cidade - Congonhas - MG.

Local 2: Ginásio Dom Oscar | Rua Itabinto, 52 - Dom Oscar - Congonhas - MG.

Capacidade de atendimento: 100 alunos.

★ Núcleo Divinópolis

Cidade: Divinópolis.

Local: Espaço CSU - Centro Social Urbano | Avenida Dolores Aguiar, R. Dolores de
Aguiar Rabelo, 303, Divinópolis - MG.

Capacidade de atendimento: 100 alunos.

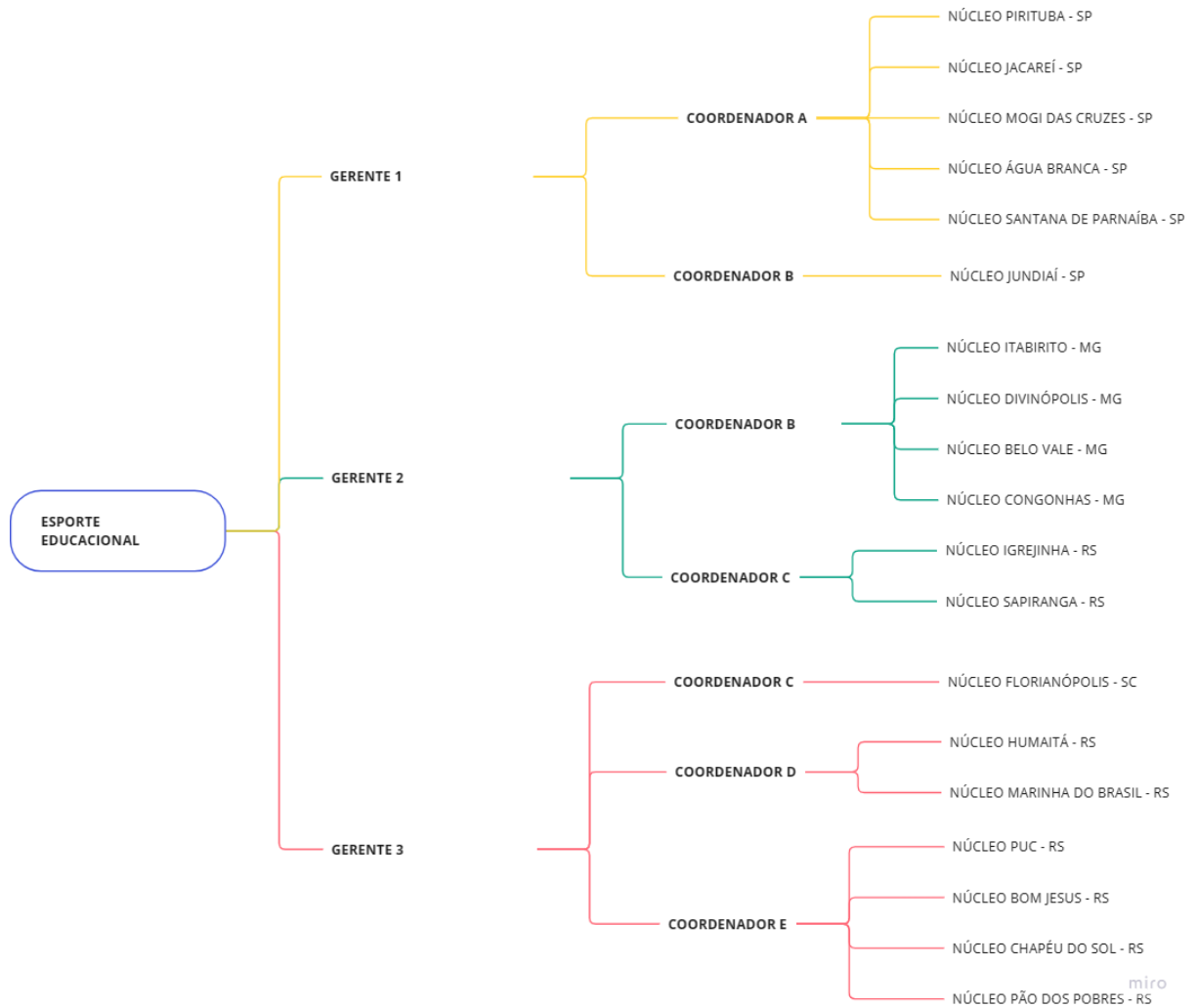
★ Núcleo Itabirito

Cidade: Itabirito.

Local: Ginásio Poliesportivo Pedro Cardoso | R. Nossa Sra. da Glória - Nossa Sra.
de Fátima, Itabirito - MG.

Capacidade de atendimento: 100 alunos.

ESTRUTURA ORGANIZACIONAL





TRABALHO EM REDE

Com o objetivo de qualificar e potencializar o trabalho, a Fundação Tênis trabalha em rede com diversos atores do poder público e da sociedade civil. Abaixo, as parcerias:

- Rede Brasil do Pacto Global da ONU;
- Secretaria de Educação de Porto Alegre;
- Secretaria de Educação de Jacareí;
- Secretaria de Educação de Santana de Parnaíba;
- Secretaria de Educação de Sapiranga;
- Secretaria de Educação de Igrejinha;
- CMDCA Porto Alegre (conselheiro - comissão de finanças);
- CMDCA Santana de Parnaíba;
- CIEE - POA (projeto desenvolvendo competências);
- REMS - Rede Esporte pela Mudança Social;
- Reuniões CORAS (Comissão Regional de Assistência Social);
- ASAFOM (Associação do Fórum de Entidades - CMDCA POA);
- Rede de entidades conveniadas SMED Porto Alegre;



COMUNICAÇÃO

- Instagram <https://www.instagram.com/fundacaotenis/>
- Facebook <https://www.facebook.com/fundacaotenisbrasil/>
- Youtube <https://www.youtube.com/user/fundacaotenis>
- Site <https://fundacaotenis.org.br/>
- LinkedIn <https://www.linkedin.com/company/fundacaotenis/>
- Issuu <https://issuu.com/fundacaotenis>



ATIVIDADES EM 2022

Conforme nossa Metodologia, as aulas acontecem duas vezes por semana e têm duração de 50 minutos. Em cada aula oportunizamos iniciação esportiva de forma gratuita e no turno inverso ao da escola. Todos os Núcleos realizam cotidianamente aulas de tênis aliadas aos valores da Educação Olímpica para contribuir com a formação das crianças e adolescentes.

Todas as atividades esportivas foram realizadas de modo a desenvolver um aprendizado gradativo das técnicas da modalidade tênis, além disso, também foram trabalhadas as capacidades físicas dos alunos de um modo amplo e, por vezes, trabalhado também por meio de outras modalidades.

Em todas as aulas existiu o ritual de saída, um momento em que os alunos podem expressar suas opiniões, fazer observações sobre situações da aula e a vida fora da aula. Esse momento é importante para desenvolver habilidades como falar em público, organização e lógica de raciocínio. Além do ritual de saída, os alunos também experimentaram nas aulas situações onde precisaram de liderança ou agir em cooperação. Assim, as competências foram estimuladas de modo espontâneo nas atividades da aula. Esse formato estimulou o desenvolvimento das competências cognitivas, produtivas, relacionais e pessoais de diferentes modos, possibilitando que as crianças e adolescentes relacionassem suas atitudes nas aulas com o poder que eles têm para gerenciarem suas vidas.

Todos os meses também celebramos datas importantes e/ou realizamos atividades com base em Temas Contemporâneos Transversais que tratam de questões essenciais para o desenvolvimento da cidadania e de uma educação voltada para uma sociedade melhor e igualitária.

A seguir, apresentamos uma linha do tempo com as principais atividades desenvolvidas nos meses ao longo do ano de 2022.

JANEIRO

- Programação de férias em todos os Núcleos: atividades diversificadas com muito esporte e diversão!



- Entrega de pares de tênis em todos os Núcleos de Porto Alegre (RS), no Núcleo de Mogi das Cruzes (SP) e no Núcleo de Igrejinha (RS).



FEVEREIRO

- Todos os Núcleos se organizaram para realizar jogos dirigidos e de avaliação do nível técnico das turmas.



- A aula especial de Carnaval agitou todos os Núcleos.



- Entrega de pares de tênis nos Núcleos: Água Branca (SP), Jacareí (SP), Pirituba (SP), Santana de Parnaíba (SP) e Sapiranga (RS).



MARÇO

- Todos os Núcleos celebraram o Dia Internacional da Mulher.



- Todos os Núcleos celebraram o Dia Nacional da Escola.



- Reuniões com as famílias das crianças e adolescentes dos Núcleos de Pirituba (SP) e de Santana de Parnaíba (SP).



ABRIL

- Todos os Núcleos celebraram o Dia Internacional do Esporte pelo Desenvolvimento e pela Paz.



- Todos os Núcleos celebraram a Páscoa.



- Reuniões com as famílias das crianças e adolescentes dos Núcleos: Água Branca (SP), Jacareí (SP), Jundiaí (SP), Mogi das Cruzes (SP) e da PUC (RS).



MAIO

- Todos os Núcleos celebraram o Aniversário de 21 anos da Fundação Tênis.



- Todos os Núcleos celebraram o Dia das Mães.



- Reuniões com as famílias das crianças e adolescentes dos Núcleos: Bom Jesus (RS), Chapéu do Sol (RS), Humaitá (RS) e Pão dos Pobres (RS). Nos Núcleos de Igrejinha (RS) e de Sapiranga (RS), além das reuniões com as famílias, também houve entrega de uniformes (camisetas e shorts).



JUNHO

- Todos os Núcleos realizaram atividade sobre o Tema Contemporâneo Transversal Meio Ambiente .



- Todos os Núcleos celebraram o Dia Olímpico Internacional.



- Todos os Núcleos celebraram o Dia do Tenista.



JULHO

- Todos os Núcleos realizaram atividade sobre o Tema Contemporâneo Transversal Saúde.



- Todos os Núcleos celebraram o Dia do Amigo e atividades de férias como torneios internos e prática de outros esportes.

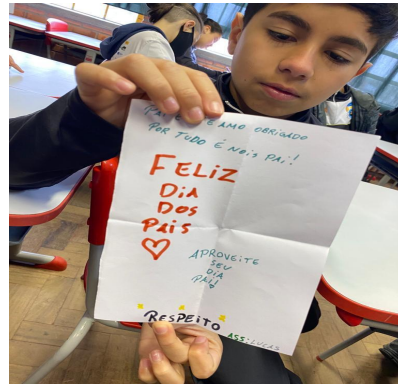


- Início das atividades do novo Núcleo no estado de Santa Catarina, na cidade de Florianópolis.



AGOSTO

- Todos os Núcleos celebraram o Dia dos Pais.



- Todos os Núcleos realizaram atividade sobre o Tema Contemporâneo Transversal Ciência e Tecnologia.

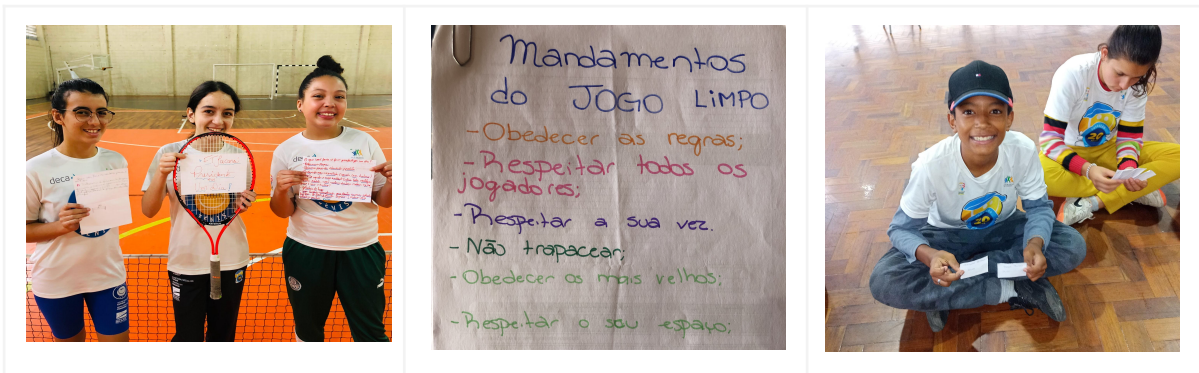


- Todos os Núcleos participaram do Projeto Rexona Quebrando Barreiras.



SETEMBRO

- Todos os Núcleos celebraram o Dia do Fair Play.



- Todos os Núcleos realizaram atividades sobre os Temas Contemporâneos Transversais Economia e Civismo e Cidadania.



- Os Núcleos do Rio Grande do Sul celebraram a Semana Farroupilha.



- Reuniões com as famílias das crianças e adolescentes dos Núcleos: Água Branca (SP), Chapéu do Sol (RS), Humaitá (RS), Jacareí (SP), Jundiaí (SP), Marinha do Brasil (RS), Pirituba (SP), Pão dos Pobres (RS), Santana de Parnaíba (SP) e Sapiranga (RS). Nos Núcleos: Bom Jesus (RS), Mogi das Cruzes (SP) e PUC (RS), além das reuniões com as famílias, também houve entrega de uniformes (camisetas e agasalhos).



OUTUBRO

- Todos os Núcleos celebraram o Dia da Não-Violência e o Dia das Crianças.



- Todos os Núcleos realizaram as Eleições “Aluno Pierre de Coubertin”.



- Entrega agasalhos no Núcleo da PUC.



NOVEMBRO

- Todos os Núcleos realizaram atividades sobre o Dia da Consciência Negra.



- Todos os Núcleos realizaram atividades sobre os Temas Contemporâneos Transversais Multiculturalismo e Copa do Mundo.



- Início das atividades dos novos Núcleos em quatro cidades do estado de Minas Gerais: Belo Vale, Congonhas, Divinópolis e Itabirito.



DEZEMBRO

- Todos os Núcleos realizaram atividades sobre o Dia Internacional das Pessoas Com Deficiência.



- Todos os Núcleos realizaram confraternizações de final de ano.



- Realizamos reuniões com as famílias das crianças e adolescentes em todos os Núcleos de Porto Alegre.

